

### 取扱説明書

このたびは 助聴器 聴六 HA6 をお買い上げいただきまして、誠にありがとうございます。  
 この製品は普通の声が聞きづらい方のための“聴こえ”を補う機器です。医療機器にあたる補聴器とは異なります。  
 この取扱説明書には、事故を防ぐための重要な注意事項と製品の取り扱い方法を示しています。ご使用になる前に、  
 この取扱説明書をお読みください。  
 お読みになった後はいつでもみられるところに必ず保存してください。

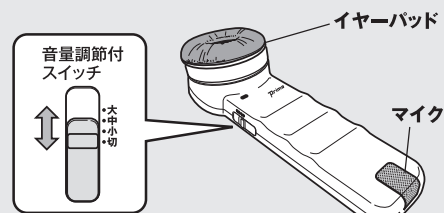
#### 警告表示の意味

取扱説明書では、次のような表示をしています。  
 安全にお使いいただくために、表示の内容をよく理解してから本文をお読みください。

- 警告** この表示の注意事項を守らないと、火災・感電などにより死亡や大けがなど人身事故の原因となります。
- 注意** この表示の注意事項を守らないと、感電やその他の事故によりけがをしたり、周辺の家財に損害を与えたりすることがあります。

#### 警告

- 1 お子様や幼児の手の届くところで保管しないでください。誤って部品を飲み込むと大変危険です。
- 2 他社の補聴器を付けたまま、その上に助聴器を使用しますと、「ピー」というハウリング音が発生しやすく、耳を害するおそれがあります。おやめください。
- 3 音量調節付スイッチを「中」または「大」の状態では耳元に近づけると、「ピー」というハウリング音が発生し、耳をいためることがあります。使うときは、音量調節付スイッチを「小」の状態にして、耳に当ててから音量を設定してください。
- 4 イヤーパッドを耳に当てるとスイッチが入ります。イヤーパッドと耳との間に隙間があると、「ピー」というハウリング音が発生し、耳をいためることがあります。耳にピッタリ当ててご使用ください。
- 5 マイクは手で覆わないようにしてください。覆いますと、「ピー」というハウリング音が発生し、耳をいためることがあります。ご注意ください。



##### 正しい使い方

耳にピッタリあてて!



##### まちがった使い方

イヤーパーッド部が耳から離れているとハウリングがします。



#### 注意

- 1 長時間使用しないときは、電池を本体から取り出してください。電池から液が漏れて故障の原因となります。
- 2 精密機械ですので、落としたり衝撃を与えないでください。
- 3 落下などで破損した場合は、内部には触れないでください。
- 4 分解、改造しないでください。
- 5 水や海水などの液体で濡らさないでください。

#### お手入れ方法

- 1 柔らかい布で乾拭きしてください。
- 2 アルコール、ベンジン、シンナーなどの溶剤は絶対に使用しないでください。

#### 主な仕様

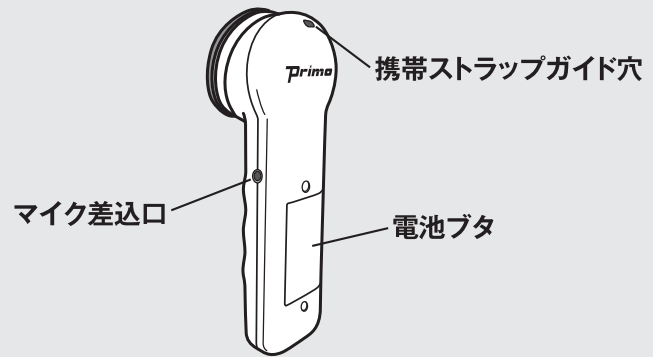
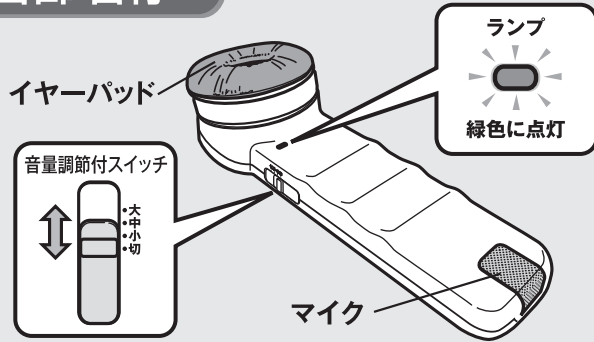
重量	約 112g (電池含む)
電池寿命	約 2 ヶ月 (1 日 1 時間使用)
使用電池	単 4 形アルカリ乾電池 (2 本)
付属品	単 4 形アルカリ乾電池 (2 本) ポーチ

株式会社 **プリモ**

〒190-1232 東京都西多摩郡瑞穂町長岡 2-3-5 TEL.042(556)8711 FAX.042(556)8721

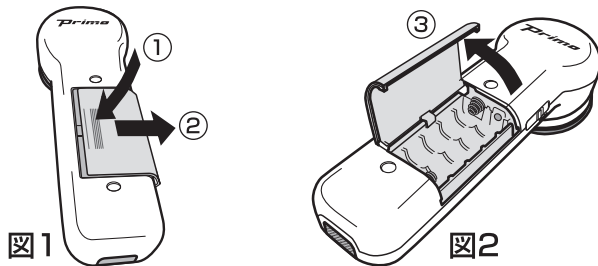
URL : <http://www.primocorp.co.jp/> E-mail : [info@primocorp.co.jp](mailto:info@primocorp.co.jp)

## 各部名称



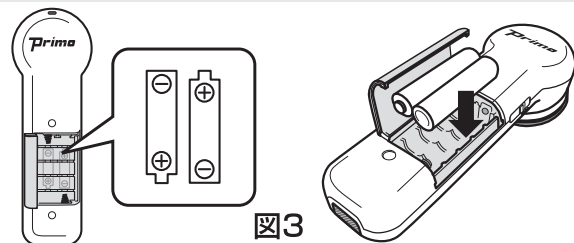
## ご使用方法

- 1** 電池ボタンの少しくぼんでいる部分①を押して、②の方向へ動かしてください。(図1)  
電池ボタンを③の方向へ開けてください。(図2)

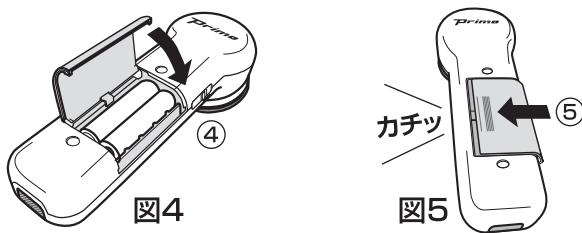


※電池ボタンは図2の位置より開かない構造になっています。無理に強い力を加えて開けようとすると、破損することがあります。ご注意ください。

単4形アルカリ乾電池2本を図の向きに(+)(-)を正しくあわせ、入れてください。(図3)



電池ボタンを④の方向へたおしてください。(図4)  
電池ボタンを⑤の方向へ「カチッ」と音がするまで動かして閉めてください。(図5)



※電池は透明フィルムで保護されている場合があります。必ずフィルムを取り除いてください。  
※付属の電池はモニター用ですので、早めに切れることがあります。

- 2** 本体側面の音量調節付スイッチを「切」から「小」に切り替えてください。この時、ランプが緑色に点灯します。

※ランプが点灯しない場合は新しい電池に交換してください。

- 3** イヤーパッドを耳に当ててください。自動的にスイッチが入ります。  
この時、聞きづらい場合は音量調節付スイッチを「中」か「大」に切り替え、聞きやすい音量にしてください。

### 警告

イヤーパーッドと耳との間に隙間があると、「ピー」というハウリング音が発生し、耳をいためることがあります。ご注意ください。

- 4** マイクを聞きたい音のする方向に向けてください。

### 警告

マイクは手で覆わないようにしてください。覆いますと、「ピー」というハウリング音が発生し、耳をいためることがあります。ご注意ください。

- 5** 使用しないときは音量調節付スライドスイッチを「切」に切り替えてください。

### 注意

長時間使用しないときは、電池を本体から取り出してください。  
電池から液が漏れて故障の原因となります。

## 外部マイク ご使用の場合 (別売り)

- ・モノラルマイクをご使用ください。プラグインパワー対応マイクも使用できます。
- ・マイク差込口に外部マイクを差し込みお使いください。
- ・マイク差込口に外部マイクを差し込んだ場合、内蔵マイクは無効となります。

本製品はプリモ製マイクと組み合わせてお使いになった場合に最適な性能を発揮するように設計されておりますので、プリモ製マイクのご使用をおすすめいたします。なお、プリモ製マイク以外のマイクの不具合に起因することが明らかな故障や発火などの事故による損害については、弊社では一切責任を負いかねます。また、この場合のプリモ製品の修理につきましては、保証の対象外となり、有償とさせていただきます。あらかじめご了承ください。

仕様および外観は、改良のため予告なく変更することがありますが、ご了承ください。